

Horaires sauf indication contraire / Timetables unless otherwise specified
 AIP France : UTC HIV ; HOR ETE : - 1HR / UTC WIN ; SKED SUM : - 1HR
 AIP CAR SAM NAM, AIP PAC-P, AIP PAC-N, AIP RUN: UTC

AD 2 LFSL.1

Indicateur d'emplacement - nom de l'aérodrome *Aerodrome location indicator - name*

LFSL - BRIVE SOUILLAC

AD 2 LFSL.2

Données géographiques et administratives de l'aérodrome *Aerodrome geographical and administrative data*

| | | | |
|---|---|--|---|
| 1 | Position GEO ARP Situation de l'ARP / <i>ARP location</i> | 45°02'23"N 001°29'08"E Intersection RWY et TWY Aviation Générale | RWY and General Aviation TWY intersection |
| 2 | Direction, distance de la ville <i>Direction, distance from city</i> | 13 km BRIVE (19- Corrèze) | |
| 3 | Altitude de référence / <i>Reference elevation</i> Température de référence / <i>Reference temperature</i> | 1016 ft | |
| 4 | Ondulation du géoïde / <i>Geoid undulation</i> | 160 ft | |
| 5 | Déclinaison magnétique / <i>Magnetic variation</i> Année (variation annuelle) / <i>Year (annual change)</i> | 0°E 2015 | |
| 6 | Gestionnaire de l'AD / <i>AD administration</i> Adresse / <i>Address</i> Telephone FAX TELEX AFS | REGIE PERSONNALISEE DE L'AEROPORT BRIVE-SOUILLAC 19600 NESPOULS 05 55 22 40 00 05 55 22 40 01 | |
| 7 | Type de trafic / <i>Type of traffic</i> | IFR, VFR | |
| 8 | Observations / <i>Remarks</i> | E-mail opérations: ops@aeroport-brive-vallee-dordogne.com | |

AD 2 LFSL.3

Horaires *Operational hours*

| | | | |
|----|--|---|--|
| 1 | Gestionnaire de l'AD / <i>AD administration</i> | LUN-VEN: 0700-1700 | MON-FRI: 0700-1700 |
| 2 | Douanes et police / <i>Customs and immigration</i> | Contrôle douanier obligatoire pour tous les vols internationaux : MAR-VEN : O/R PN 24HR SAM-DIM-LUN : PN le vendredi avant 1000. E-mail : codt-bordeaux@douane.finances.gouv.fr Copie à : ops@aeroport-brive-vallee-dordogne.com FAX : 05 56 79 28 37 | Mandatory customs control for all international flights : TUE-FRI: O/R PN 24HR SAT-SUN-MON: PN on friday before 1000. E-mail : codt-bordeaux@douane.finances.gouv.fr Copy : ops@aeroport-brive-vallee-dordogne.com FAX : 05 56 79 28 37 |
| 3 | Services de santé / <i>Health and sanitary</i> | | |
| 4 | BIA, BRIA / <i>AIS briefing office</i> | BORDEAUX (voir/see GEN) | |
| 5 | BDP / <i>ARO</i> | | |
| 6 | Bureau MET / <i>MET briefing office</i> | 0200-2300 | |
| 7 | ATS | Horaires activation CTR de Brive (été : -1HR): LUN-VEN : 0500-1800, 1900-2030. SAM : 0900-1130, 1230-1700. DIM : 1300-1800, 1900-2030. En dehors des horaires, service AFIS sur PPR 24HR le dernier jour ouvrable avant 1500, par FAX et E-mail. FAX : 05 55 22 59 95 E-mail : ops@aeroport-brive-vallee-dordogne.com | Brive CTR hours of activity (summer : -1HR): MON-FRI: 0500-1800, 1900-2030. SAT : 0900-1130, 1230-1700. SUN : 1300-1800, 1900-2030. Outside this SKED, AFIS with 24HR PPR the last working day before 1500, via FAX and E-mail. FAX : 05 55 22 59 95 E-mail : ops@aeroport-brive-vallee-dordogne.com |
| 8 | Avitaillement / <i>Fueling</i> | HOR ATS | |
| 9 | Services de manutention / <i>Handling</i> | B.H.S. TEL: 05 55 22 40 08 E-mail: brive.handling@laposte.net | |
| 10 | Sûreté / <i>Safety</i> | HOR ATS | |
| 11 | Dégivrage / <i>De-icing</i> | | |
| 12 | Observations / <i>Remarks</i> | | |

AD 2 LFSL.4

Services d'escale et d'assistance *Handling services and facilities*

| | | | |
|---|--|--|--------------------------------------|
| 1 | Moyens de manutention de fret <i>Cargo handling facilities</i> | | |
| 2 | Types de carburants et lubrifiants <i>Fuel and oil types</i> | Carburants /Fuel grades : 100 LL - JET A1 Lubrifiants / Oil grades: W80 - 100 | |
| 3 | Moyens et capacités d'avitaillement <i>Fueling facilities and capacities</i> | 100 LL: 50 m3 JET A1: 100 m3, camions/refuellers: 13 m3. | |
| 4 | Moyens de dégivrage / <i>De-icing facilities</i> | Dégivrage pour type B737 | De-icing for B737 type aircraft |
| 5 | Hangar pour aéronefs de passage <i>Hangar space for visiting aircraft</i> | Hangar indisponible pour aéronef de passage. | Hangar unavailable for transit ACFT. |
| 6 | Réparations pour aéronefs de passage <i>Repair facilities for visiting aircraft</i> | | |
| 7 | Observations / <i>Remarks</i> | | |

AD 2 LFSL.5

Services aux passagers Passenger facilities

| | | | |
|---|--|-----------------------------|-------------------------------------|
| 1 | Hôtels | A Cressensac à 5 km | At Cressensac 5 km from the AD |
| 2 | Restaurants | A Cressensac à 5 km | At Cressensac 5 km from the AD |
| 3 | Moyens de transport / <i>Transportation facilities</i> | Taxis, locations de voiture | Taxis, car rental |
| 4 | Services médicaux / <i>Medical facilities</i> | Hôpital de Brive à 13 km | Hospital in Brive 13 km from the AD |
| 5 | Services bancaires et postaux <i>Bank and Post Office</i> | A Cressensac à 5 km | At Cressensac 5 km from the AD |
| 6 | Office de tourisme / <i>Tourist office</i> | Brive. TEL: 05 55 24 08 80. | |
| 7 | Observations / <i>Remarks</i> | | |

AD 2 LFSL.6

Services de sauvetage et de lutte contre l'incendie Rescue and fire fighting services

| | | | |
|---|---|--|--|
| 1 | Niveau RFFS de l'AD <i>AD level for fire fighting</i> | 7 | |
| 2 | Moyens de sauvetage / <i>Rescue equipment</i> | Correspondant au niveau | According to the level |
| 3 | Moyens d'enlèvement des aéronefs accidentés <i>Capability for removal of disabled aircraft</i> | Procédure gestionnaire AD ; contact AD. Aéronefs accidentés enlevés avec moyens extérieurs à l'aéroport. Tractage aéronefs roulants <80 tonnes. Levage aéronefs <60 tonnes. | AD operator procedure ; contact AD. Damaged aircraft removed with means outside the airport. <80 tons rolling aircraft towing. <60 tons aircraft lifting. |
| 4 | Observations / <i>Remarks</i> | Horaires et niveaux RFFS : Niveau 7 pour vols commerciaux correspondants Niveau 5 HOR AIS Sauf SAM du 01 novembre au 31 mars : niveau 2, pour niveaux supérieurs et SPPA, uniquement sur PPR PN 24HR. En dehors de ces HOR, PPR PN 24HR le dernier jour ouvrable avant 1500. E-mail : ops@aeroport-brive-vallee-dordogne.com | HOR and level RFFS : Level 7 for concerned commercial flights Level 5 during AIS SKED. Except SAT from 01 november to 31 march : level 2, for higher level and SPPA, only with 24HR PPN PN. Outside these SKED, 24 HR PPR PN before 1500 on the last working day. E-mail: ops@aeroport-brive-vallee-dordogne.com |

AD 2 LFSL.7

Disponibilité saisonnière, déneigement Seasonal availability, clearing

| | | | |
|---|--|---|---|
| 1 | Type d'équipements / <i>Type of clearing equipment</i> | Tracteur avec lame pour déneigement et rampe d'épandage pour déverglaçage | Tractor equipped with a blade to clear the snow and a de-icing spreader. |
| 2 | Priorités de dégagement / <i>Clearance priority</i> | RWY, TWY et PRKG Aviation Commerciale, TWY et PRKG Aviation Générale | RWY, TWY and PRKG for Commercial Aviation, TWY and PRKG for General Aviation. |
| 3 | Observations / <i>Remarks</i> | | |

AD 2 LFSL.8

Aires de trafic, TWY et emplacements de vérification Aprons, TWY and check locations

| | | | |
|---|--|--|--|
| 1 | Revêtement de l'aire de trafic / <i>Apron surface</i> | Béton bitumineux | Bituminous concrete |
| | Résistance de l'aire de trafic / <i>Apron strength</i> | Aviation commerciale: 58 F/C/W/T Aviation générale: 23 F/C/W/T | Commercial aviation: 58 F/C/W/T General aviation: 23 F/C/W/T |
| 2 | Largeur TWY / <i>TWY width</i> | Aviation commerciale: 18 m Aviation générale: 10.5 m. | Commercial aviation: 18 m General aviation: 10.5 m. |
| | Revêtement des TWY / <i>TWY surface</i> | Béton bitumineux | Bituminous concrete |
| | Résistance des TWY / <i>TWY strength</i> | Aviation commerciale: 58 F/C/W/T Aviation générale: 23 F/C/W/T. | Commercial aviation: 58 F/C/W/T General aviation: 23 F/C/W/T. |
| 3 | Emplacement des ACL / <i>ACL location</i> | Limite aire de trafic sur chacun des PRKG. | Traffic area limit for each PRKG |
| | Altitude des ACL / <i>ACL elevation</i> | | |
| 4 | Points de vérification VOR / <i>VOR checkpoints</i> | | |
| 5 | Points de vérification INS / <i>INS checkpoints</i> | | |
| 6 | Observations / <i>Remarks</i> | | |

AD 2 LFSL.9

Guidage et contrôle des mouvements à la surface, balisage / Surface movement guidance and control system, marking

| | | | |
|---|--|---|--|
| 1 | ID postes de stationnement <i>Aircraft stands ID signs</i> | Oui | Yes |
| | Lignes de guidage TWY / <i>TWY guide lines</i> | Oui | Yes |
| | Systèmes de guidage pour l'accostage des aéronefs <i>Visual docking/parking guidance system</i> | Lignes de guidage vers postes de stationnement | Guide lines to PRKG stands. |
| 2 | Marquage RWY et TWY / <i>RWY and TWY marking</i> | Marquage type OACI CAT I Feux de protection de pistes sur TWY. | ICAO type marks CAT I RWY protection lights on TWY. |
| | Balisage RWY et TWY / <i>RWY and TWY lighting</i> | Voir/see AD 2 LFSL .14/15 | |
| 3 | Barres d'arrêt / <i>Stop bars</i> | Non | No |
| 4 | Observations / <i>Remarks</i> | | |

AD 2 LFSL.10

Obstacles aux abords de l'aérodrome Aerodrome obstacles

Voir carte d'aérodrome OACI et cartes d'obstacles / See aerodrome ICAO chart and obstacle charts

AD 2 LFSL.11

Renseignements météorologiques *Meteorological information*

| | | | | |
|----|---|--|--|--|
| 1 | Centre MET associé / <i>Associated MET Office</i> | TOULOUSE BLAGNAC | | |
| 2 | Horaires de service / <i>Hours of service</i> | voir/see AD 2 LFSL .3 | | |
| | Centre MET hors HOR / <i>MET Office outside HOR</i> | | | |
| 3 | Centre MET responsable des TAF <i>Office in charge of TAF</i> | TOULOUSE BLAGNAC | | |
| | Période de validité / <i>Validity period</i> | 9 HIV/WIN : 03-06-09-12-15-18, CNL 21 ETE/SUM : 03-06-09-12-15, CNL 20 | | |
| 4 | Type de prévision d'atterrissage <i>Type of landing forecast</i> | TREND | | |
| | Périodicité / <i>Interval of issuance</i> | HIV : TREND entre 0300 et 2100 ETE : TREND entre 0300 et 2000 | WIN : TREND between 0300 and 2100 SUM : TREND between 0300 and 2000 | |
| 5 | Briefing, consultation | T | | |
| 6 | Documentation de vol / <i>Flight documentation</i> | C-PL | | |
| | Langue utilisée / <i>Language used</i> | FR | | |
| 7 | Cartes, autres informations <i>Charts, other information</i> | AD WARNING HIV/WIN : 0300-2100 ETE/SUM : 0300-2000 METAR AUTO | | |
| 8 | Équipement complémentaire <i>Supplementary equipment</i> | | | |
| 9 | Organismes ATS desservis / <i>ATS units served</i> | TWR ou/or AFIS - voir/see NOTAM | | |
| 10 | Informations complémentaires <i>Additional information</i> | TEL MET (IFR) : 05 61 16 43 12. | | |

AD 2 LFSL.12

Caractéristiques physiques des pistes *Runway physical characteristics*

| RWY ID | Orientation Geo (MAG) | Dimensions RWY | PCN | Surface | Position GEO THR (DTHR) | ALT | SWY CWY | Bande Strip |
|--------|--------------------------|-------------------|------------|-----------------|------------------------------|--------------|---------|-------------|
| 11 | 115 (114) | 2100 x 45 | 58 F/C/W/T | revêtue / paved | 45°02'38.41"N 001°28'20.13"E | THR: 1016 ft | | |
| 29 | 295 (294) | 2100 x 45 | 58 F/C/W/T | revêtue / paved | 45°02'10.13"N 001°29'47.39"E | THR: 976 ft | | |

AD 2 LFSL.13

Distances déclarées *Declared distances*

| RWY ID | TORA | TODA | ASDA | LDA | Observations Remarks |
|--------|------|------|------|------|----------------------|
| 11 | 2100 | 2100 | 2100 | 2100 | RESA:90x90 m |
| 29 | 2100 | 2100 | 2100 | 2100 | RESA:90x90 m |

AD 2 LFSL.14

Balisage d'approche et de piste *Approach and runway lighting*

| RWY ID | APCH | THR couleur colour | PAPI/VASIS | MEHT | TDZ Longueur Length | Balisage axial <i>Centerline LGT</i> | | | |
|--------|---------------------------------------|--------------------------|-------------------|------------------------|---------------------------|--------------------------------------|-----------------------|-------------------|------------------------|
| | | | | | | Longueur Length | Espacement Spacing | Couleur Colour | Intensité Intensity |
| 11 | | W | PAPI 3.0 ° 5.2 % | 48 ft | | | | | |
| 29 | | W | PAPI 3.2 ° 5.5 % | 51 ft | | | | | |
| RWY ID | Balisage latéral <i>Edge lighting</i> | | | | Extrémité RWY end | | SWY | | |
| | Longueur Length | Espacement Spacing | Couleur Colour | Intensité Intensity | Couleur Colour | Longueur Length | Couleur Colour | | |
| 11 | 2100 m | 60 m | W | LIH | R | | | | |
| 29 | 2100 m | 60 m | W | LIH | R | | | | |

AD 2 LFSL.15

Autres balisages, système d'alimentation de secours *Other lighting, secondary power supply*

| | | |
|---|---|---|
| 1 | ABN IBN | |
| 2 | Té d'atterrissage / <i>LDI</i> Anémomètre / <i>Anemometer</i> | |
| 3 | Balisage axial TWY / <i>TWY centre line lighting</i> Balisage latéral TWY / <i>TWY edge lighting</i> | Oui Yes |
| 4 | Alimentation de secours / <i>Secondary power unit</i> Temps de commutation / <i>Switch-over time</i> | Oui Yes Conforme à la réglementation 1s According to rule 1s |
| 5 | Observations / <i>Remarks</i> | |

AD 2 LFSL.16

Aire de poser pour hélicoptères *Helicopter landing area*

| | |
|---|-------------|
| 1 | Description |
|---|-------------|

AD 2 LFSL.17

Espaces ATS **ATS airspace**

| Identification et limites latérales <i>Identification and lateral limits</i> | Classe <i>Class</i> | Limites verticales <i>Vertical limits</i> | Service / Service Indicatif d'appel (langue) <i>Call-sign (language)</i> | Observations <i>Remarks</i> |
|--|------------------------|--|--|---|
| CTR BRIVE 45°07'33"N , 001°28'44"E - 45°04'32"N , 001°38'07"E - arc horaire de 6.5 NM de rayon centré sur 45°02'11"N , 001°29'33"E (THR 29) - 44°56'07"N , 001°32'51"E - 44°59'14"N , 001°23'08"E - arc horaire de 5.4 NM de rayon centré sur 45°02'11"N , 001°29'33"E (THR 29) - 45°07'33"N , 001°28'44"E | D | 2500ft AMSL ----- SFC | TWR BRIVE Tour (FR) BRIVE Tower (EN) | Horaires d'activation publiés par NOTAM. Activation schedule published by NOTAM. |

AD 2 LFSL.18

Moyens de radiocommunication ATS **ATS radiocommunication facilities**

| Service | Indicatif d'appel (langue) <i>Call-sign (language)</i> | FREQ | HOR | Observations <i>Remarks</i> |
|---------|---|-------------|-----------------------|--------------------------------|
| TWR | BRIVE Tour (FR) BRIVE Tower (EN) | 121.125 MHz | HX(Voir/see NOTAM) | |
| AFIS | BRIVE Information (FR) BRIVE Information (EN) | 121.125 MHz | HX(Voir/see NOTAM) | |

AD 2 LFSL.19

Moyens radio de navigation et d'atterrissage **Radio navigation and landing aids**

| Type (CAT ILS) | ID | FREQ | HOR | Position GEO | ALT au pied <i>Root ALT</i> | Portée <i>Coverage</i> | RDH (pente) <i>(slope)</i> | Situation <i>Location</i> |
|----------------|-----|------------|-----|----------------------------|--------------------------------|---------------------------|-------------------------------|------------------------------|
| NDB | BSC | 351 kHz | H24 | 44°59'42.6"N 001°37'19.4"E | 613 ft | 25NM | | 115°/5.9 NM THR 29 |
| LOC 29 (NOCAT) | BVC | 109.95 MHz | H24 | 45°02'42.5"N 001°28'07.5"E | 1012 ft | 25NM | | 115°/2405 m THR 29 |
| GP 29 | | 333.65 MHz | H24 | 45°02'10.6"N 001°29'32.6"E | 981 ft | 10NM | 15.9 m/52 ft (3.15 °) | 273°/323 m THR 29 |
| DME 29 | | CH 36Y | H24 | 45°02'10.6"N 001°29'32.6"E | 981 ft | 25NM | | 273°/323 m THR 29 |

AD 2 LFSL.20

Règlements de circulation locaux **Local traffic regulations**

- Voies de circulation desservant les hangars EST, OUEST et « voie meeting » limitées aux ACFT de MTOW inférieure ou égale à 5.7 t (dérogation sur accord exploitant).

- TWY D à usage restreint : accès hangar Sud et atelier de maintenance. Utilisation de jour uniquement PCN : 6 F/A/W/T.

- Minima TWY et taxilane : RVR > 400m sauf TWY D RVR > 550m.

- Restriction d'utilisation : piste revêtue 11 interdite par vent traversier supérieur à 25kts.

- TWYs serving East, West hangars and « meeting TWY » limited to ACFT with MTOW 5.7 t or less (derogation with operator agreement).

- TWY D for restricted use: South hangar access and maintenance workshop. Daytime use only PCN: 6 F/A/W/T.

- Minima TWY and taxilane : RVR > 400m except for TWY D RVR > 550m.

- Usage restriction : Paved RWY 11 unusable with crosswind > 25kts.

AD 2 LFSL.21

Procédures antibruit **Noise abatement procedures**

AD 2 LFSL.22

Procédures de vol **Flight procedures**

| Consignes recommandées pour un départ IFR : | Recommended instructions for IFR departures: |
|--|---|
| RWY 11 : Monter dans l'axe jusqu'à 1000 ft AAL, puis route directe en montée vers l'altitude de sécurité en route. | RWY 11 : Climb straight ahead up to 1000 ft AAL, then direct route up to enroute safety altitude. |
| RWY 29 : Monter dans l'axe jusqu'à 1000 ft AAL, puis route directe en montée vers l'altitude de sécurité en route. | RWY 29 : Climb straight ahead up to 1000 ft AAL, then direct route up to enroute safety altitude. |

AD 2 LFSL.23

Renseignements supplémentaires *Additional information*

PAPI RWY 29 requis de nuit pour :

- APCH à vue RWY 29
- APCH aux instruments RWY 29
- MVL RWY 29 à l'issue d'une APCH aux instruments en RWY 11.

PAPI RWY 29 requis de jour pour les APCH aux instruments RWY 29.

Aéroport classé 4C : accessible aux aéronefs dont l'envergure est inférieure à 36 mètres.

Pour les catégories supérieures (envergure supérieure ou égale à 36 mètres), demande d'autorisation préalable auprès de l'exploitant.

EQUIPEMENT AD**DANGERS A LA NAVIGATION :**

Obstacles :

- Shelter du glide non frangible à 120m de l'axe de piste
- Présence d'une colline perçant la surface latérale sud (côté seuil 11). Voir AD 2 LFSL AOC RWY 11-29

- Présence d'une colline perçant la surface d'approche du seuil 29. voir AD 2 LFSL AOC RWY 11-29

Pentes négatives > 50% à l'intérieur de la bande de piste :

- En amont RESA seuil 11 (possibilité de turbulence due au relief)
- Côté gauche bande de piste RWY29, dans les 300 mètres du seuil

Equipement de surveillance du trafic : AD équipé d'une visualisation radar pendant les horaires d'activation de la CTR (voir AD 1.0).

PCL sur préavis OPS Tél : 05 55 22 40 09 et mail : ops@aeroport-brive-vallee-dordogne.com

Aéronefs non équipés en 8.33 kHz :

Sauf autre indication des services ATS, les aéronefs IFR ne disposant pas d'équipement de radiocommunication compatible en espacement 8.33 kHz et évoluant dans le SIV LIMOGES contacteront les services ATS sur la fréquence LIMOGES Information 124.050 MHz.

PERIL ANIMALIER

HOR ATS

PAPI RWY 29 required at night for:

- *Visual APCH RWY 29*
- *Instrument APCH RWY 29*
- *MVL RWY 29 after instrument APCH on RWY 11.*

PAPI RWY 29 required by day for instrument APCH RWY 29.

Airport classified 4C: accessible to aircraft with a wingspan of less than 36 meters.

For higher categories (wingspan greater than or equal to 36 meters), PPR from AD operator.

AD EQUIPMENT**AIR NAVIGATION HAZARDS:**

Obstacles:

- *Non-frangible glide shelter 120m from the RWY centerline*
- *Hill penetrating the southern lateral surface (on THR 11 side). See AD 2 LFSL AOC RWY 11-29*

- *Hill penetrating the approach surface of THR 29. See AD 2 LFSL AOC RWY 11-29*

Negative slopes >50% inside the RWY strip:

- *Upstream RESA THR 11 (turbulence possible due to the topography)*
- *On the left of the RWY strip RWY29, within 300m of the THR*

Traffic surveillance equipment: AD equipped with radar display during CTR activation times (see AD 1.0).

PCL with PN to OPS Tél: 05 55 22 40 09 and mail: ops@aeroport-brive-vallee-dordogne.com

ACFT not equipped in 8.33 kHz :

Unless otherwise indicated by the ATS services, IFR aircraft not equipped with compatible radio communication in 8.33 kHz spacing and operating in SIV LIMOGES will contact ATS services on the LIMOGES Information 124.050 MHz frequency.

WILDLIFE STRIKE HAZARD

ATS SKED

AD 2 LFSL.24

Cartes relatives à l'aérodrome *Charts related to the aerodrome*

PAGE LAISSEE INTENTIONNELLEMENT VIDE / Page intentionally left blank

CARTE D'AERODROME - OACI
Aerodrome chart

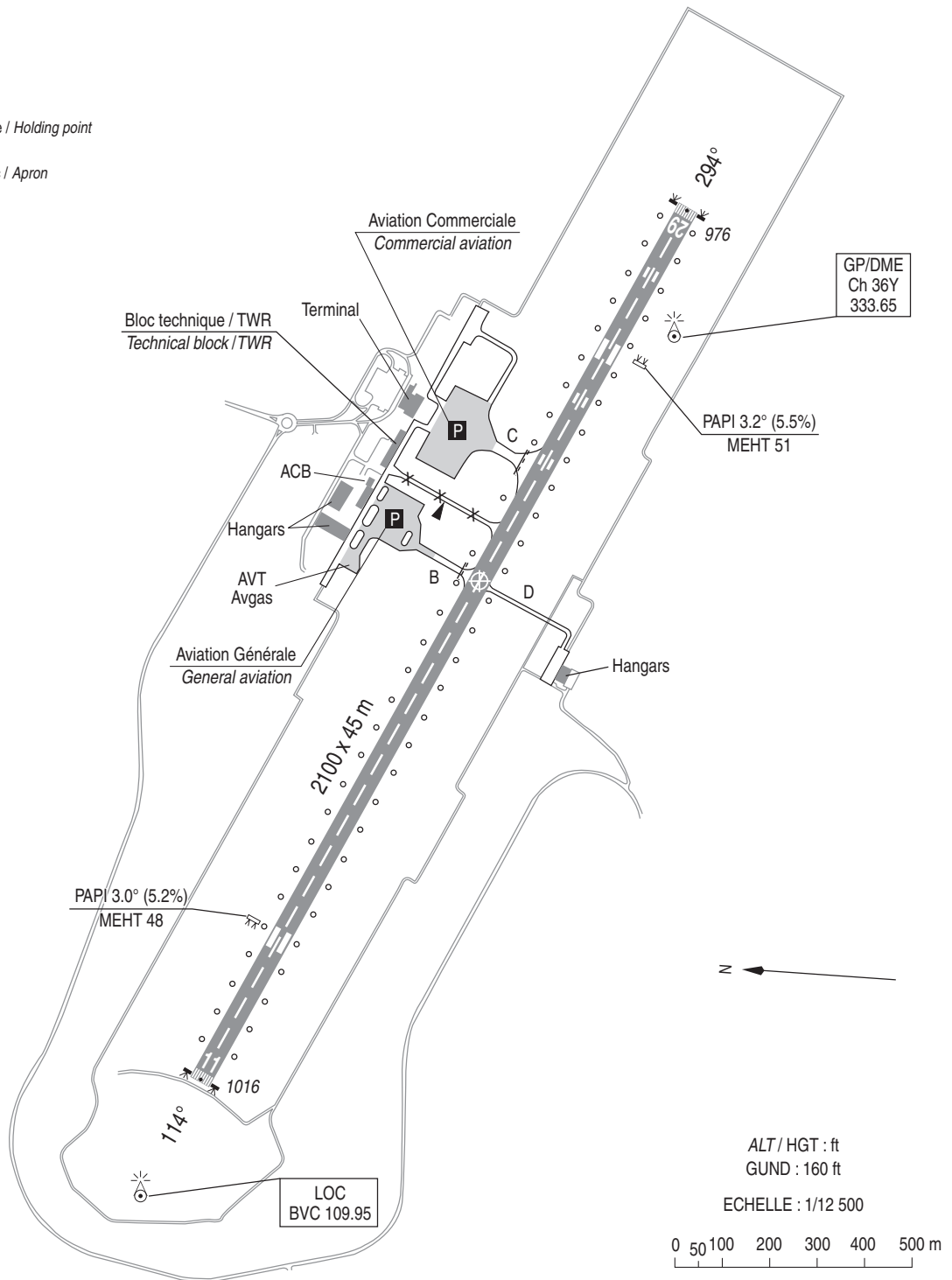
BRIVE SOUILLAC
45 02 23 N - 001 29 08 E
ALT : 1016 ft (37 hPa)

VAR 0° (15)

LEGENDE

=== Point d'attente / Holding point

■ Aire de trafic / Apron



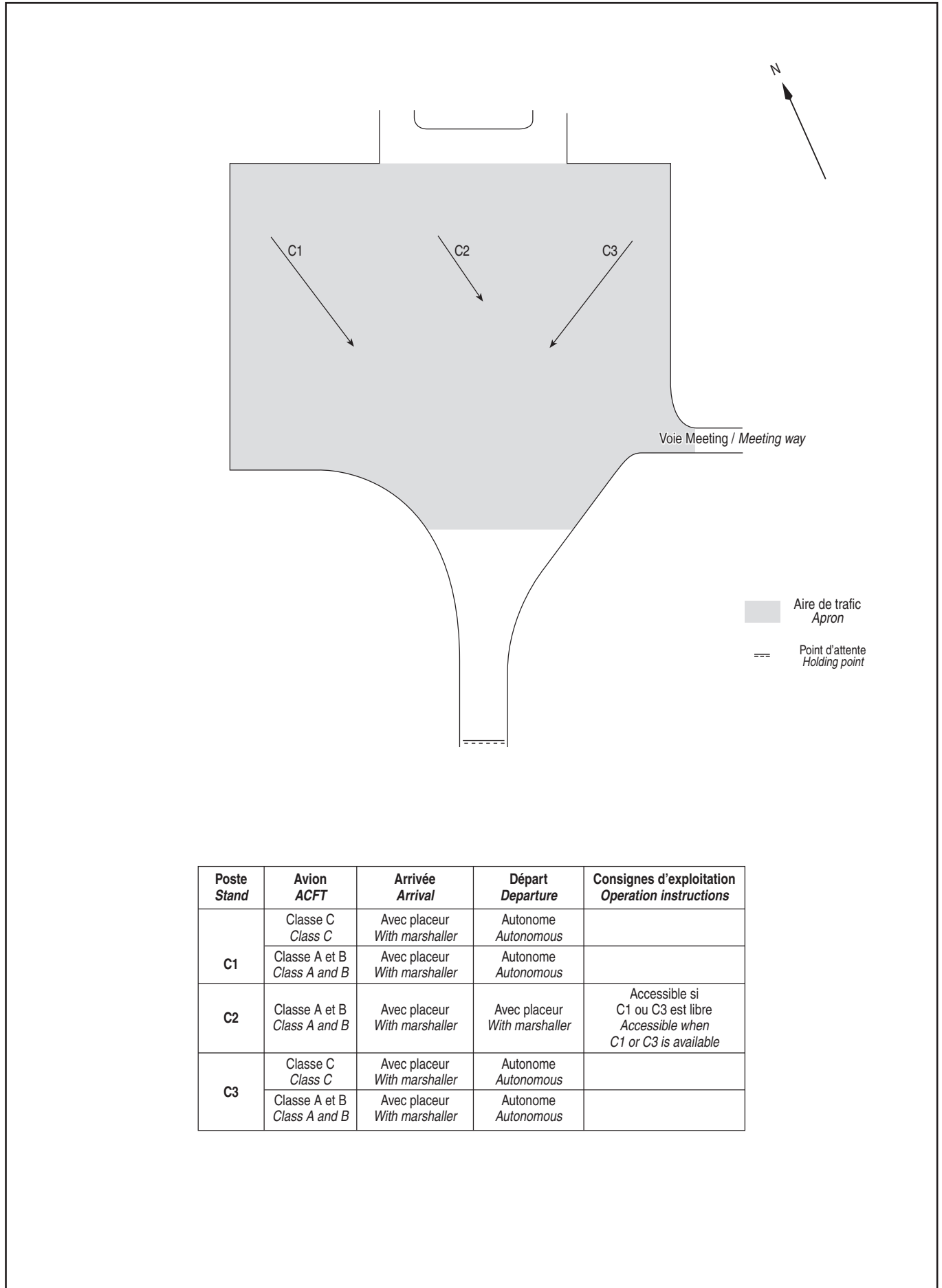
| COORDONNEES SEUILS / THR coordinates | | | BALISAGE / Lighting : | | | | OBSERVATIONS / Remarks : | | | | | |
|--------------------------------------|-------------------|-------------------|--------------------------------|------|------|------|----------------------------------|------------------|------------------------|-------|-------|-------|
| TYPE | LATITUDE | LONGITUDE | RWY 11/29 : THR et extrémités. | | | | Voir / See AD 2 LFSL.20 à /to 23 | | | | | |
| THR 11 | 45° 02' 38.41" N | 001° 28' 20.13" E | RWY 11/29 : THR and RWY ends. | | | | | | | | | |
| THR 29 | 45° 02' 10.13" N | 001° 29' 47.39" E | | | | | | | | | | |
| RWY | BALISAGE/Lighting | | TORA | TODA | ASDA | LDA | NATURE Surface | RESIST. Strength | MINIMUM TKOF (RVR : m) | | | |
| | APCH | RWY | | | | | | | CAT A | CAT B | CAT C | CAT D |
| 11 | NIL | LIH/LIL | 2100 | 2100 | 2100 | 2100 | Revêtue | 58 F/C/W/T | 400* | 400* | 400* | - |
| 29 | NIL | LIH/LIL | 2100 | 2100 | 2100 | 2100 | Paved | | 400* | 400* | 400* | - |
| * Absence ATS : 550 m. | | | | | | | | | | | | |

AIRE DE STATIONNEMENT

BRIVE SOUILLAC

Parking areas

PARKING COMMERCIAL / COMMERCIAL APRON



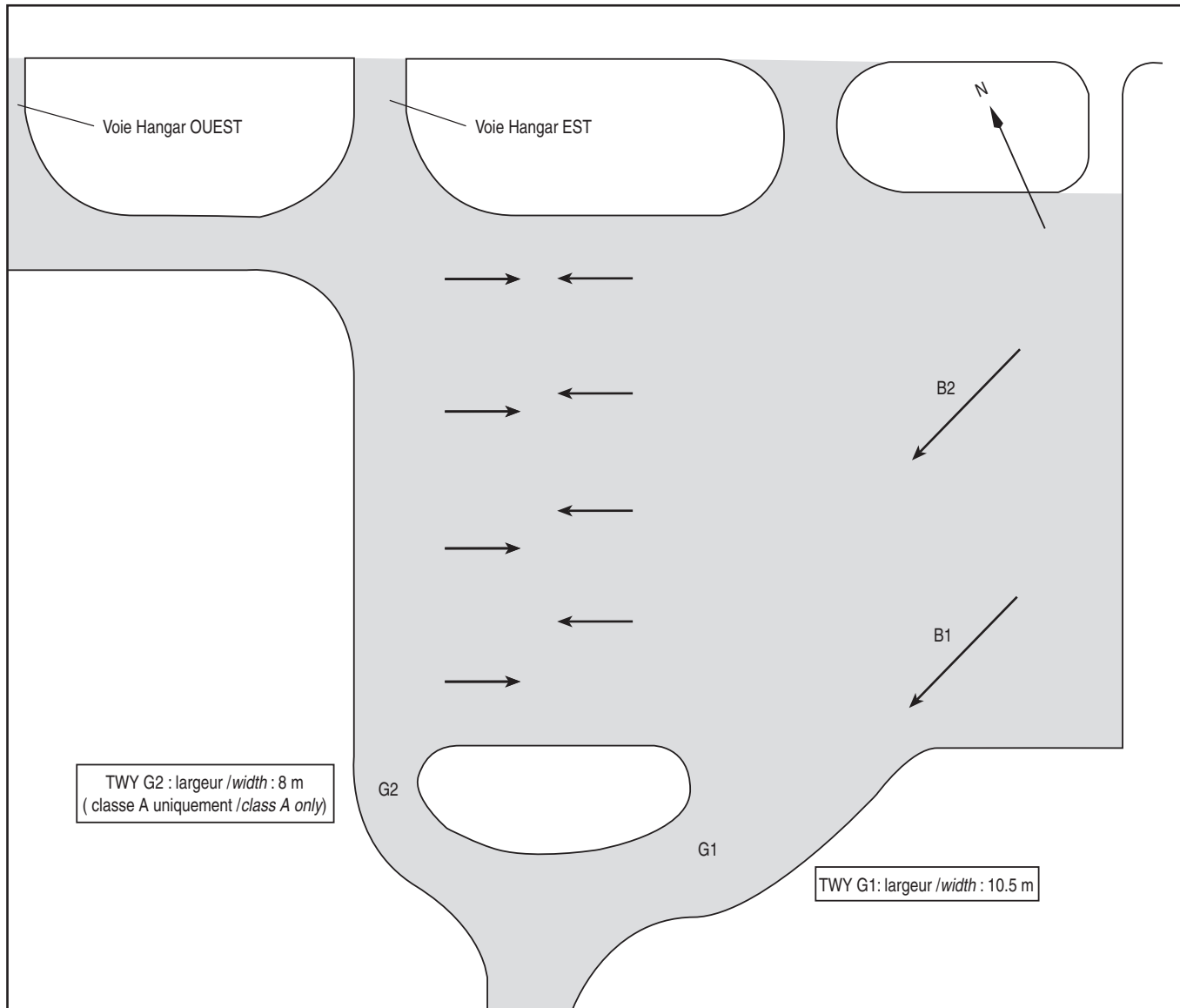
| Poste Stand | Avion ACFT | Arrivée Arrival | Départ Departure | Consignes d'exploitation Operation instructions |
|----------------|--------------------------------|---------------------------------|---------------------------------|---|
| C1 | Classe C Class C | Avec placeur With marshaller | Autonome Autonomous | |
| | Classe A et B Class A and B | Avec placeur With marshaller | Autonome Autonomous | |
| C2 | Classe A et B Class A and B | Avec placeur With marshaller | Avec placeur With marshaller | Accessible si C1 ou C3 est libre Accessible when C1 or C3 is available |
| C3 | Classe C Class C | Avec placeur With marshaller | Autonome Autonomous | |
| | Classe A et B Class A and B | Avec placeur With marshaller | Autonome Autonomous | |

AIRE DE STATIONNEMENT

BRIVE SOUILLAC

Parking areas

PARKING COMMERCIAL / COMMERCIAL APRON

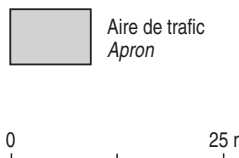


**UTILISATION DES PARKINGS AVIATION GENERALE
USE OF GENERAL AVIATION STANDS**

| Avions ACFT | Arrivée Arrival | Départ Departure | Consigne d'exploitation Operating instruction |
|---|---------------------------------|---------------------------------|--|
| POSTE / STAND B1 | | | |
| Classe B B class | Autonome Autonomous | Autonome Autonomous | |
| POSTE / STAND B2 | | | |
| Classe B B class | Autonome Autonomous | Autonome Autonomous | |
| POSTES SANS NOM / UNNAMED STANDS | | | |
| Classe A A class | Autonome Autonomous | Autonome Autonomous | |
| Classe B B class | Avec placeur With marshaller | Avec placeur With marshaller | Suivant places disponibles According to available stand |

TWY G2 : largeur /width : 8 m
(classe A uniquement /class A only)

TWY G1 : largeur /width : 10.5 m



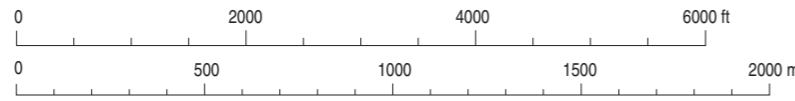
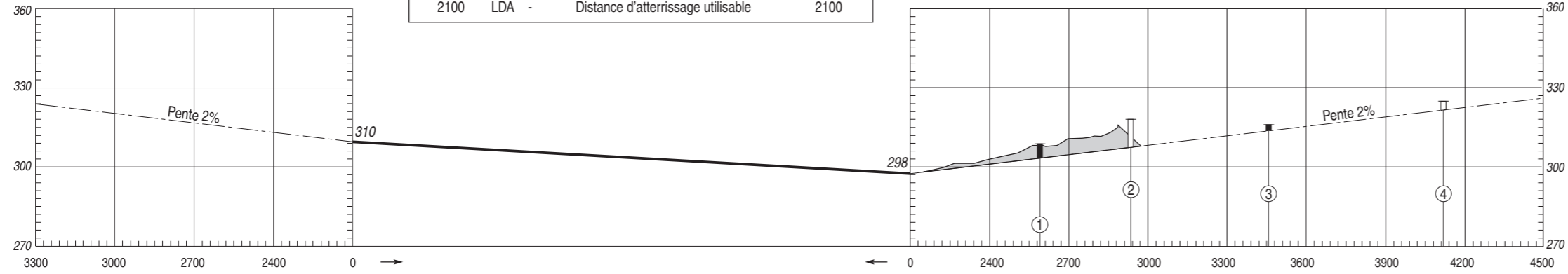
CARTE D'OBSTACLES D'AERODROME - OACI - TYPE A
Obstacles aerodrome chart - ICAO - A type

BRIVE SOUILLAC
RWY 11/29

VAR 0° (10)

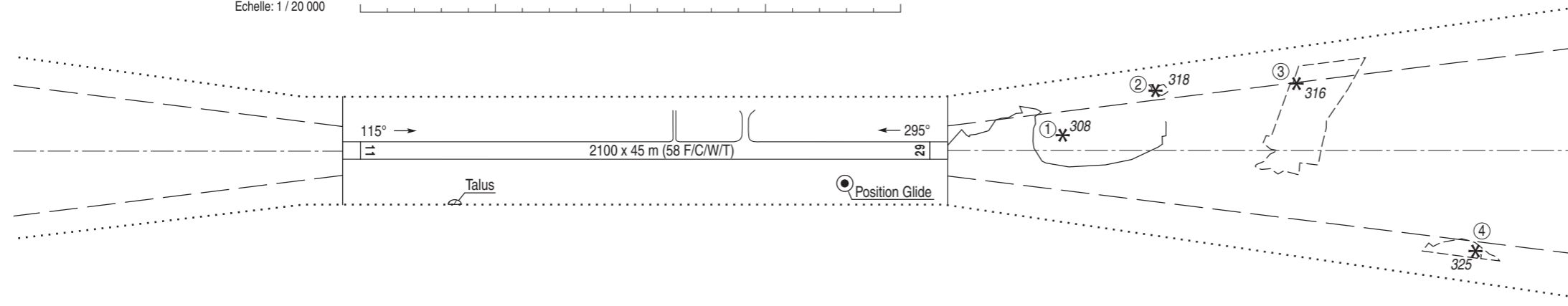
DIMENSIONS ET HAUTEURS
EN METRES

| DISTANCES DECLAREES | | |
|---------------------|--|--------|
| RWY 11 | | RWY 29 |
| 2100 | TORA - Longueur de roulement utilisable au décollage | 2100 |
| 2100 | TODA - Distance de décollage utilisable | 2100 |
| 2100 | ASDA - Distance accélération-arrêt utilisable | 2100 |
| 2100 | LDA - Distance d'atterrissage utilisable | 2100 |



Echelle: 1 / 20 000

Echelle: 1 / 2 000



LEGENDE

NOTE : SONT INDICUES LES OBSTACLES SITUES AU-DESSUS DE LA SURFACE DE REFERENCE

| | | | |
|-------|--|-------|--|
| ⑤ | NUMERO D'IDENTIFICATION | ⊥ | OBSTACLE A L'INTERIEUR DE LA TROUEE D'ENVOL (PROFIL) |
| * √ * | ARBRE OU ARBUSTE - ZONE BOISEE | ⊥ | OBSTACLE A L'EXTERIEUR DE LA TROUEE D'ENVOL (PROFIL) |
| ● | MÂT, TOUR, CLOCHER, ANTENNE, ETC ... | --- | TROUEE D'ENVOL |
| ■ | BATIMENT OU CONSTRUCTION IMPORTANTE | | ZONE DE RELEVÉ D'OBSTACLES |
| ▲ | OBSTACLE NATUREL A L'INTERIEUR DE LA TROUEE D'ENVOL (PROFIL) | | |

TOLERANCES CONFORMES AUX PRESCRIPTIONS DE L'OACI

Levé exécuté en Juin 2009
Nivellement rattaché au N.G.F.

DATA

BRIVE SOUILLAC

POINTS / REPERES ESSENTIELS DES PROCEDURES
Way-points / Procedures main fixes

| Identification | Coordonnées <i>Coordinates</i> | | RNAV | CONV | SID STAR | IAC |
|--------------------|-----------------------------------|-----------------|------|------|-------------|-----|
| → GAI | REF ENR 4.1 | | | X | X | |
| → LMG | REF ENR 4.1 | | | X | X | |
| BSC | REF AD 2 LFSL.19 | | X | X | X | X |
| → ARMAX | REF ENR 4.3 | | X | | | X |
| → BIVSO | REF ENR 4.3 | | | X | X | |
| → LAVRA | REF ENR 4.3 | | | X | X | |
| MAKOX | REF ENR 4.3 | | X | X | X | X |
| OSDAG | REF ENR 4.3 | | X | | | X |
| → PERIG | REF ENR 4.3 | | | X | X | |
| → RATRA | REF ENR 4.3 | | | X | X | |
| UVRAK | REF ENR 4.3 | | X | | | X |
| → XERAK | REF ENR 4.3 | | | X | X | |
| FAF LOC RWY 29 | 44°59'42.6" N | 001°37'19.4" E | | X | | X |
| FAF NDB RWY 29 | 44°59'42.6" N | 001°37'19.4" E | | X | | X |
| MAPT LOC NDB RWY29 | 45°02'00.29" N | 001°30'16.59" E | | X | | X |
| ISL29 | 44°58'04.6" N | 001°42'21.3" E | X | | | X |
| FSL29 | 44°59'42.6" N | 001°37'21.3" E | X | | | X |
| RW29 | 45°02'10.13" N | 001°29'47.39" E | X | | | X |
| SL409 | 45°04'23.2" N | 001°22'56.0" E | X | | | X |
| SL410 | 45°05'01.9" N | 001°34'26.3" E | X | | | X |
| SL504 | 45°07'51.8" N | 001°25'47.5" E | X | | | X |
| SL505 | 45°10'17.5" N | 001°18'14.8" E | X | | | X |
| ISL11 | 45°06'39.1" N | 001°15'54.2" E | X | | | X |
| FSL11 | 45°05'09.6" N | 001°20'32.3" E | X | | | X |
| RW11 | 45°02'38.41" N | 001°28'20.13" E | X | | | X |

| RNP RWY 11 | | | | | | | | | | | | | | |
|------------|--------------|-----------------|-------------------------|----------|-------------------|--------------------|---------------|----------------|-------------------------------|------------------------------|--------------|------------------------------|------------|----------|
| RMK | Leg sequence | Path Terminator | Waypoint Identification | Fly Over | Direction MAG (°) | Direction True (°) | Distance (NM) | Turn direction | MAG VAR 2015 0.2° E | | | Ref NAVAIID :- | | |
| | | | | | | | | | MNIM Altitude (FL or AMSL ft) | MAX Altitude (FL or AMSL ft) | MAX IAS (kt) | Vertical angle (°) / TCH (m) | Nav Spec | |
| | HLDG | - | BSC | - | - | - | - | - | - | - | - | - | - | - |
| | INA BSC | IF | BSC | - | - | - | - | - | - | 6000 | 230 | - | - | RNP APCH |
| | | TF | SL504 | - | 315 | 315.0 | 11.5 | - | - | - | 220 | - | - | RNP APCH |
| | | TF | SL505 | - | 294 | 294.5 | 5.9 | L | - | - | - | - | - | RNP APCH |
| | | TF | ISL11 | - | 204 | 204.5 | 4.0 | L | - | - | 190 | - | - | RNP APCH |
| | INA SL504 | IF | SL504 | - | - | - | - | - | - | - | 220 | - | - | RNP APCH |
| | | TF | SL505 | - | 294 | 294.5 | 5.9 | L | - | - | - | - | - | RNP APCH |
| | | TF | ISL11 | - | 204 | 204.5 | 4.0 | L | - | - | 190 | - | - | RNP APCH |
| | | IF | ISL11 | - | - | - | - | - | - | - | 190 | - | - | RNP APCH |
| | APCH | IF | ISL11 | - | - | - | - | - | - | 3000 | 190 | - | - | RNP APCH |
| | | TF | FSL11 | - | 114 | 114.4 | 3.6 | - | - | 3000 | 3000 | - | - | RNP APCH |
| | | TF | RW11 | Yes | 114 | 114.5 | 6.1 | - | - | - | - | - | -3.0° / 15 | RNP APCH |
| | | TF | BSC | Yes | 114 | 114.6 | 7.0 | - | - | - | - | - | - | RNP APCH |
| | | DF | SL504 | - | - | - | - | L | - | - | 220 | - | - | RNP APCH |

↓ ↑ ↑ ↑ ↑

Input data

| | |
|-------------------------------------|---------------|
| Operation Type | 0 |
| SBAS Provider | 1 |
| Airport Identifier | LFSL |
| Runway | 11 |
| Runway Direction | 0 |
| Approach Performance Designator | 0 |
| Route Indicator | |
| Reference Path Data Selector | 0 |
| Reference Path Identifier | E11A |
| LTP/FTP Latitude | 450238.4110N |
| LTP/FTP Longitude | 0012820.1290E |
| LTP/FTP Ellipsoidal Height (metres) | 358.4 |
| FPAP Latitude | 450210.1290N |
| Delta FPAP Latitude (seconds) | -28.2820 |
| FPAP Longitude | 0012947.3890E |
| Delta FPAP Longitude (seconds) | 87.2600 |
| Threshold Crossing Height | 15.00 |
| TCH Units Selector | 1 |
| Glidepath Angle (degrees) | 3.00 |
| Course Width (metres) | 105 |
| Length Offset (metres) | 0 |
| HAL (metres) | 40 |
| VAL (metres) | 35 |

Output data

| | |
|----------------------|--|
| Data Block | 10 0C 13 06 0C 0B 00 00 01 31 31 05 96 AE 54 13 42 BF A1 00 00 22 0C 23 FF B8 A9 02 2C 81 2C 01 64 00 C8 AF ED 24 CD AB |
| Calculated CRC Value | ED 24 CD AB |

Required Additional Data

| | |
|-------------------------------------|-------|
| ICAO Code | LF |
| LTP/FTP Orthometric Height (metres) | 309.7 |
| FPAP Orthometric Height (metres) | 309.7 |

| RNP RWY 29 | | | | | | | | | | | | |
|--------------|---------------------|-------------------------|----------|-------------------|--------------------|---------------|----------------|------------------------------|------------------------------|--------------|------------------------------|----------------|
| RMK | MAG VAR 2015 0.2° E | | | | | | | | | | | Ref NAVAID : - |
| Leg sequence | Path Terminator | Waypoint Identification | Fly Over | Direction MAG (°) | Direction True (°) | Distance (NM) | Turn direction | MMM Altitude (FL or AMSL ft) | MAX Altitude (FL or AMSL ft) | MAX IAS (kt) | Vertical angle (°) / TCH (m) | Nav Spec |
| INA ARMAX | IF | ARMAX | - | - | - | - | - | 3300 | - | 210 | - | RNP APCH |
| | TF | ISL29 | - | 204 | 204.6 | 4.0 | - | 3000 | - | 175 | - | RNP APCH |
| INA OSDAG | IF | OSDAG | - | - | - | - | - | 3300 | - | - | - | RNP APCH |
| | TF | ISL29 | - | 295 | 294.8 | 4.0 | - | 3000 | - | 175 | - | RNP APCH |
| INA UVRAK | IF | UVRAK | - | - | - | - | - | 3300 | - | 210 | - | RNP APCH |
| | TF | ISL29 | - | 024 | 024.6 | 4.0 | - | 3000 | - | 175 | - | RNP APCH |
| | IF | ISL29 | - | - | - | - | - | 3000 | - | 175 | - | RNP APCH |
| | TF | FSL29 | - | 295 | 294.7 | 3.9 | - | 3000 | 3000 | - | - | RNP APCH |
| APCH | TF | RWY29 | Yes | 295 | 294.7 | 5.9 | - | - | - | - | -3.2° / 15 | RNP APCH |
| | TF | SL409 | Yes | 294 | 294.6 | 5.3 | - | - | - | 210 | - | RNP APCH |
| | DF | SL410 | - | - | - | - | R | - | - | - | - | RNP APCH |
| | TF | ARMAX | - | 114 | 114.5 | 8.0 | - | 3000 | - | 210 | - | RNP APCH |

Input data

| | |
|-------------------------------------|---------------|
| Operation Type | 0 |
| SBAS Provider | 1 |
| Airport Identifier | LFSL |
| Runway | 29 |
| Runway Direction | 0 |
| Approach Performance Designator | 0 |
| Route Indicator | |
| Reference Path Data Selector | 0 |
| Reference Path Identifier | E29A |
| LTP/FTP Latitude | 450210,1290N |
| LTP/FTP Longitude | 0012947,3890E |
| LTP/FTP Ellipsoidal Height (metres) | 346,4 |
| FPAP Latitude | 450238,5280N |
| Delta FPAP Latitude (seconds) | 28,3990 |
| FPAP Longitude | 0012819,7660E |
| Delta FPAP Longitude (seconds) | -87,6230 |
| Threshold Crossing Height | 15,00 |
| TCH Units Selector | 1 |
| Glidepath Angle (degrees) | 3,20 |
| Course Width (metres) | 105 |
| Length Offset (metres) | 8 |
| HAL (metres) | 40 |
| VAL (metres) | 35 |

Output data

| | |
|----------------------|--|
| Data Block | 10 0C 13 06 0C 1D 00 00 01 39 32 05 A2 D1 53 13 FA 68 A4 00 88 21 DE DD 00 72 53 FD 2C 81 40 01 64 01 C8 AF 45 EE 9A 33 |
| Calculated CRC Value | 45 EE 9A 33 |

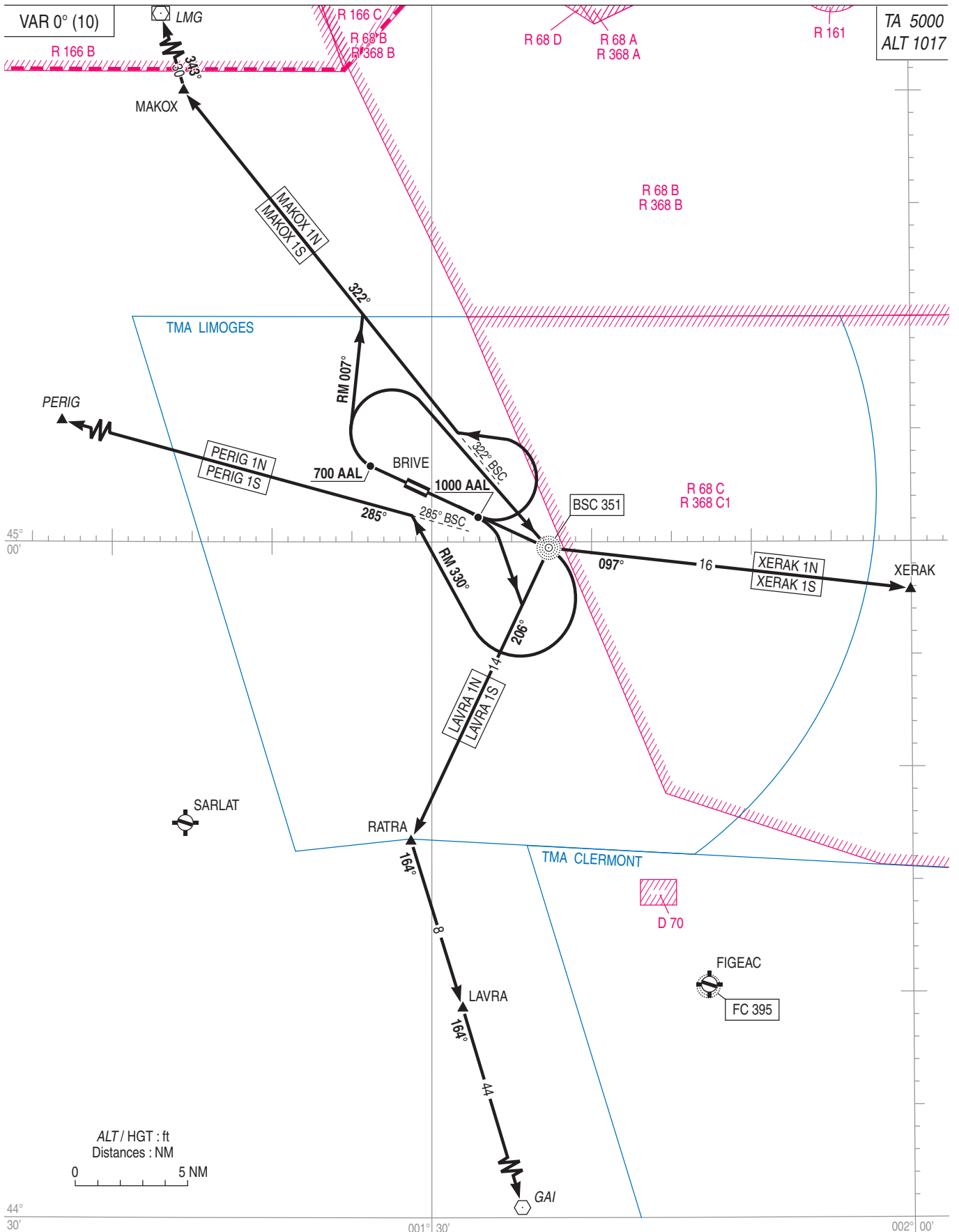
Required Additional Data

| | |
|-------------------------------------|-------|
| ICAO Code | LF |
| LTP/FTP Orthometric Height (metres) | 297,6 |
| FPAP Orthometric Height (metres) | 297,6 |

| STAR RNAV RWY 11 | | | | | | | | | | | |
|------------------|---|-----------------|-------------------------|----------|-------------------|--------------------|---------------------|----------------|------------------------------|------------------------------|--------------|
| RMK | Sensur GNSS requis / GNSS sensor required | | | | | | MAG VAR 2015 0.2° E | | | REF NAVID :- | |
| | Procedure Identification | Path Terminator | Waypoint Identification | Fly Over | Direction MAG (°) | Direction True (°) | Distance (NM) | Turn direction | MNM Altitude (FL or AMSL ft) | MAX Altitude (FL or AMSL ft) | MAX IAS (kt) |
| MAKOX 1R | | | | | | | | | | | |
| - | IF | MAKOX | - | - | - | - | - | FL070 | - | 220 | RNAV 1 |
| - | TF | ISL11 | - | 175 | 175.1 | 13.4 | - | 3000 | - | 190 | RNAV 1 |

**BRIVE SOUILLAC
SID**
(Protégés pour / Protected for CAT A, B, C)

APP LIMOGES Approche/Approach 118.080
TWR BRIVE Tour/Tower 121.125



**BRIVE SOUILLAC
SID****1 DEPARTS OMNIDIRECTIONNELS**

Utilisables seulement sur clairance particulière de l'APP.

RWY 11 : Monter dans l'axe jusqu'à 1000 ft AAL, puis route directe en montée jusqu'à l'altitude de sécurité en route.

RWY 29 : Monter dans l'axe jusqu'à 1000 ft AAL, puis route directe en montée jusqu'à l'altitude de sécurité en route.

2 ITINERAIRES NORMALISES DE DEPART (SID)**RWY 11**

MAKOX 1S : Monter dans l'axe. A 1000 ft AAL, tourner à gauche pour intercepter et suivre le QDR 322° BSC (RM 322°) jusqu'à MAKOX.

LAVRA 1S : Monter dans l'axe. A 1000 ft AAL, tourner à droite pour intercepter et suivre le QDR 206° BSC (RM 206°) vers RATRA. A RATRA, tourner à gauche pour intercepter et suivre le RDL 344° GAI (RM 164°) jusqu'à LAVRA.

XERAK 1S : Monter dans l'axe jusqu'à BSC, à BSC tourner à gauche pour intercepter et suivre le QDR 097° BSC (RM 097°) jusqu'à XERAK.

PERIG 1S (1) : Monter dans l'axe jusqu'à BSC, à BSC tourner à droite RM 330° pour intercepter et suivre le QDR 285° BSC (RM 285°) jusqu'à PERIG.

RWY 29

MAKOX 1N : Monter dans l'axe. A 700 ft AAL, tourner à droite RM 007° pour intercepter et suivre le QDR 322° BSC (RM 322°) vers MAKOX.

LAVRA 1N : Monter dans l'axe. A 700 ft AAL, tourner à droite vers BSC. A BSC tourner à droite pour intercepter et suivre le QDR 206° BSC (RM 206°) vers RATRA. A RATRA tourner à gauche pour intercepter et suivre le RDL 344° GAI (RM 164°) jusqu'à LAVRA.

XERAK 1N : Monter dans l'axe. A 700 ft AAL, tourner à droite vers BSC. A BSC tourner à gauche pour intercepter et suivre le QDR 097° BSC (RM 097°) jusqu'à XERAK.

PERIG 1N (1) : Monter dans l'axe. A 700 ft AAL, tourner à droite vers BSC. A BSC tourner à droite RM 330° pour intercepter et suivre le QDR 285° BSC (RM 285°) jusqu'à PERIG.

(1) Départs PERIG 1S et 1N : UIR seulement.

3 PANNE DE RADIOCOMMUNICATION

Afficher code 7600.

VMC : faire demi-tour pour atterrir sur l'aérodrome.

IMC : poursuivre le vol jusqu'aux limites de la TMA en respectant la trajectoire de départ au dernier FL assigné puis entreprendre la montée jusqu'au FL de croisière.

Si le dernier FL assigné est incompatible avec l'altitude minimale de sécurité poursuivre la montée vers le FL de croisière.

Si la panne survient au cours d'un départ guidé radar, rejoindre au plus tôt le SID assigné.

1 MULTIDIRECTIONAL DEPARTURES

Subject to special clearance from APP.

RWY 11 : Climb straight ahead up to 1000 ft AAL, then direct route climbing up to en route safety altitude.

RWY 29 : Climb straight ahead up to 1000 ft AAL, then direct route climbing up to en route safety altitude.

2 STANDARD INSTRUMENTAL DEPARTURES (SID)**RWY 11**

MAKOX 1S : Climb straight ahead. At 1000 ft AAL, turn left to intercept and follow QDR 322° BSC (MAG 322°) to MAKOX.

LAVRA 1S : Climb straight ahead. At 1000 ft AAL, turn right to intercept and follow QDR 206° BSC (MAG 206°) to RATRA. At RATRA, turn left to intercept and follow RDL 344° GAI (MAG 164°) to LAVRA.

XERAK 1S : Climb straight ahead up to BSC, at BSC turn left to intercept and follow QDR 097° BSC (MAG 097°) to XERAK.

PERIG 1S (1) : Climb straight ahead up to BSC, at BSC turn right MAG 330° to intercept and follow QDR 285° BSC (MAG 285°) to PERIG.

RWY 29

MAKOX 1N : Climb straight ahead. At 700 ft AAL, turn right MAG 007° to intercept and follow QDR 322° BSC (MAG 322°) to MAKOX.

LAVRA 1N : Climb straight ahead. At 700 ft AAL, turn right to BSC. At BSC, turn right to intercept and follow QDR 206° BSC (MAG 206°) to RATRA. At RATRA turn left to intercept and follow RDL 344° GAI (MAG 164°) to LAVRA.

XERAK 1N : Climb straight ahead. At 700 ft AAL, turn right to BSC. At BSC turn left to intercept and follow QDR 097° BSC (MAG 097°) to XERAK.

PERIG 1N (1) : Climb straight ahead. At 700 ft AAL, turn right to BSC. At BSC turn right MAG 330° to intercept and follow QDR 285° BSC (MAG 285°) to PERIG.

(1) SID PERIG 1S and 1N : UIR only.

3 RADIOCOMMUNICATION FAILURE

Squawk code 7600.

VMC : fly back to land on the AD.

IMC : keep on flying until TMA limits complying with the track of departure at the last assigned FL then climb up to the cruising level.

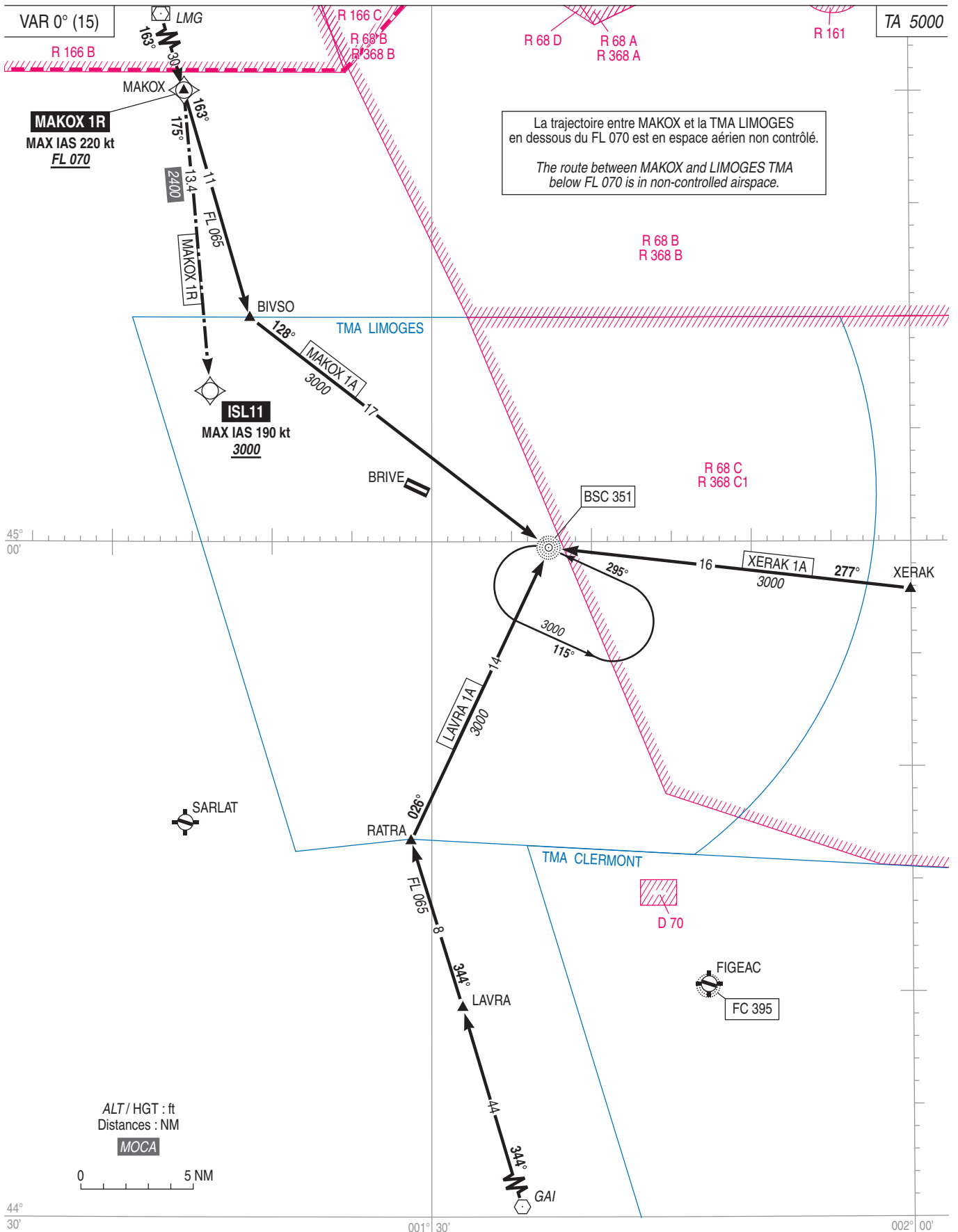
If the last assigned FL is incompatible with the minimum safety altitude, keep climbing up to the cruising level.

If the failure occurs during a radar guidance departure, join as soon as possible the assigned SID.

**BRIVE SOUILLAC
STAR**
(Protégés pour/Protected for CAT A, B, C)

APP LIMOGES Approche/Approach 118.080
TWR BRIVE Tour/Tower 121.125

← RNAV 1
Senseur GNSS requis / GNSS sensor required



APPROCHE AUX INSTRUMENTS

BRIVE SOUILLAC

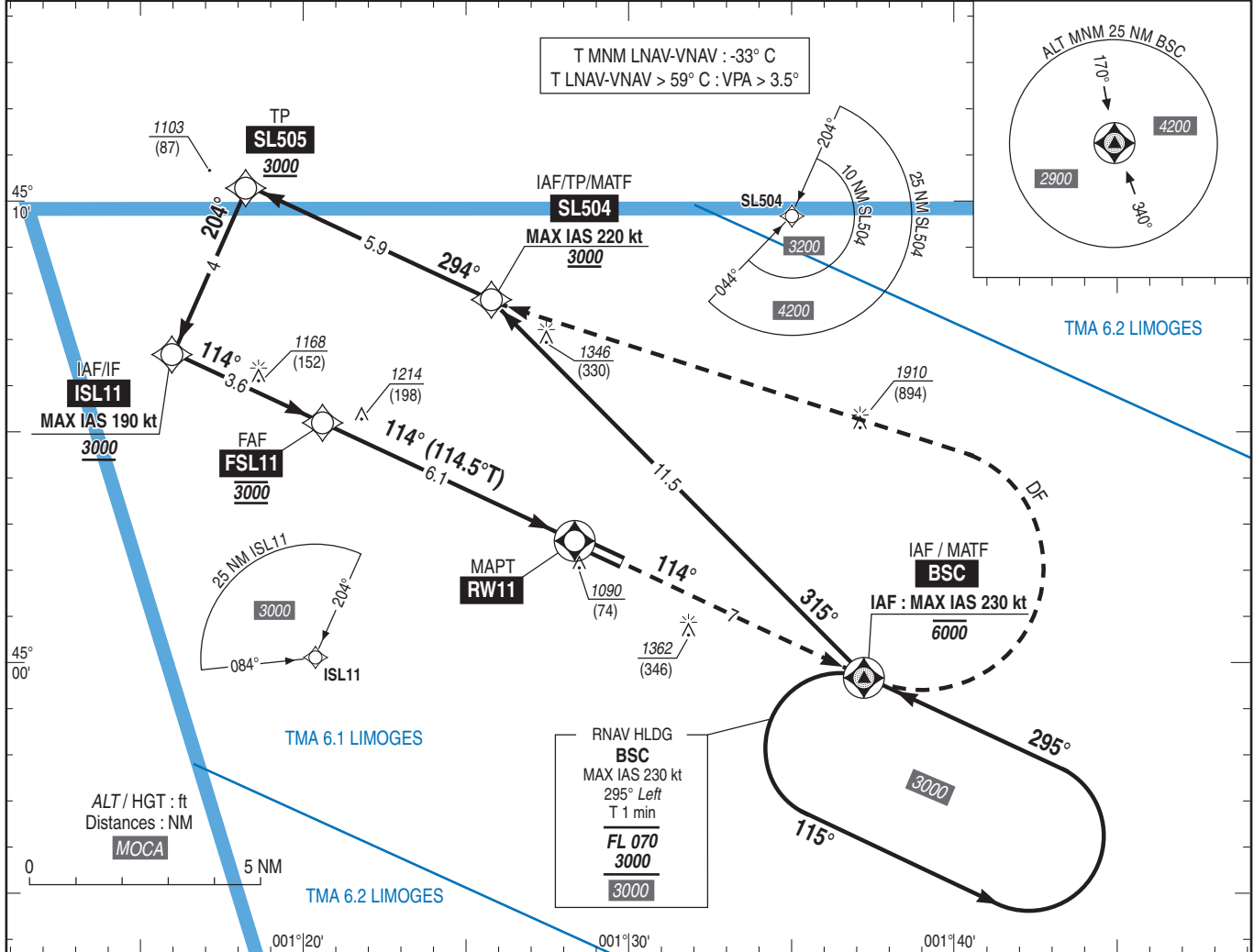
Instrument approach

CAT A B C

ALT AD : 1016, THR : 1016 (37 hPa)

RNP RWY 11

| | | | |
|--|----------|--|-------------------|
| APP : LIMOGES Approche/Approach 118.080 TWR : BRIVE Tour/Tower 121.125 AFIS : BRIVE Information 121.125 Absence ATS : A/A FR seulement. Obtenir QNH de BRIVE auprès de LIMOGES Approche 118.080. A/A FR only. Obtain BRIVE QNH on LIMOGES Approach 118.080. | RNP APCH | EGNOS Ch 98046 E11A RDH : 49 | VAR 0° (15) |
|--|----------|--|-------------------|



| | | | |
|---|-------------|--------------|--------------|
| TA : 5000 | IF ISL11 | FAF FSL11 | MAPT RW11 |
| API : Monter vers BSC (RM 114°) puis tourner à gauche direct vers SL504 (MAX IAS 220 kt) en montée vers 3000 (1984) ou suivre les instructions du contrôle. Monter à 2400 (1384) avant d'accélérer en palier. Missed APCH : Climb up to BSC (MAG 114°) then turn left direct to SL504 (MAX IAS 220 kt) climbing up to 3000 (1984) or follow ATC instructions. Climb up to 2400 (1384) prior to level acceleration. | | | |
| THR (NM) | 9.7 | 6.1 | 3.9 |

MNM AD : distances verticales en pieds, RVR et VIS en mètres./Vertical distances in feet, RVR and VIS in metres. REF HGT : ALT THR

| CAT | LPV | | | LNAV-VNAV | | | LNAV | | | MVL/Circling (1) | | DIST RW11 | | | | | | |
|-----|------------|------|-----|------------|------|-----|------------|------|-----|------------------|------|-----------|--------|--------|--------|--------|-------|-------|
| | DA (H) | RVR | OCH | DA (H) | RVR | OCH | MDA (H) | RVR | OCH | MDA (H) | VIS | NM | 6 | 5 | 4 | 3 | 2 | 1 |
| A | | | 175 | 1270 (250) | | 228 | | | | 1660 (650) | 1500 | | 2980 | 2660 | 2340 | 2020 | 1700 | 1380 |
| B | 1270 (250) | 1300 | 187 | 1270 (250) | 1300 | 236 | 1350 (330) | 1500 | 330 | 1660 (650) | 1600 | | (1964) | (1644) | (1324) | (1004) | (684) | (364) |
| C | | | 199 | 1270 (260) | | 251 | | | | 1760 (750) | 2400 | | | | | | | |

Observations / Remarks : Panne de guidage GNSS lors de l'approche / Loss of GNSS guidance during approach : voir / see GEN IAC.
(1) PAPI RWY 29 requis / PAPI RWY 29 required.

| | | | | | | | | |
|--------------|--------|-------------------|-------------------|--------------------|--------------------|--------------------|--------------------|--------------------|
| FAF - MAPT | 6.1 NM | 70 kt 5 min 13 | 85 kt 4 min 18 | 100 kt 3 min 38 | 115 kt 3 min 10 | 130 kt 2 min 48 | 145 kt 2 min 31 | 160 kt 2 min 17 |
| VSP (ft/min) | | 370 | 450 | 530 | 610 | 690 | 770 | 850 |

APPROCHE AUX INSTRUMENTS

BRIVE SOUILLAC

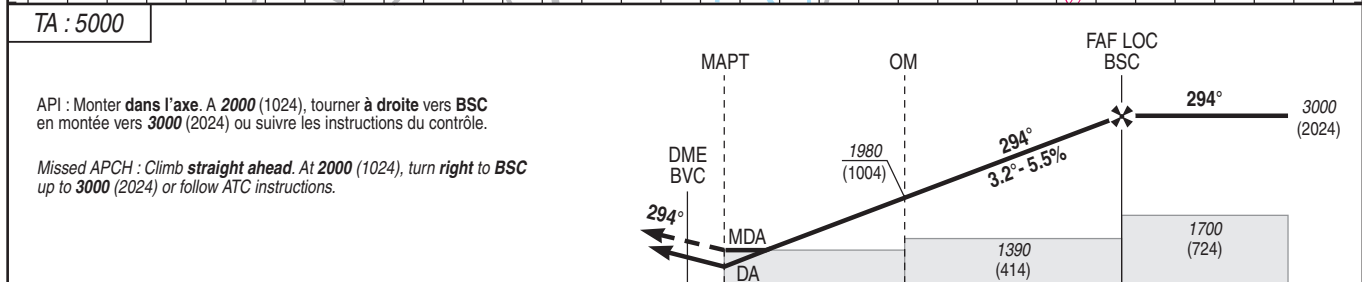
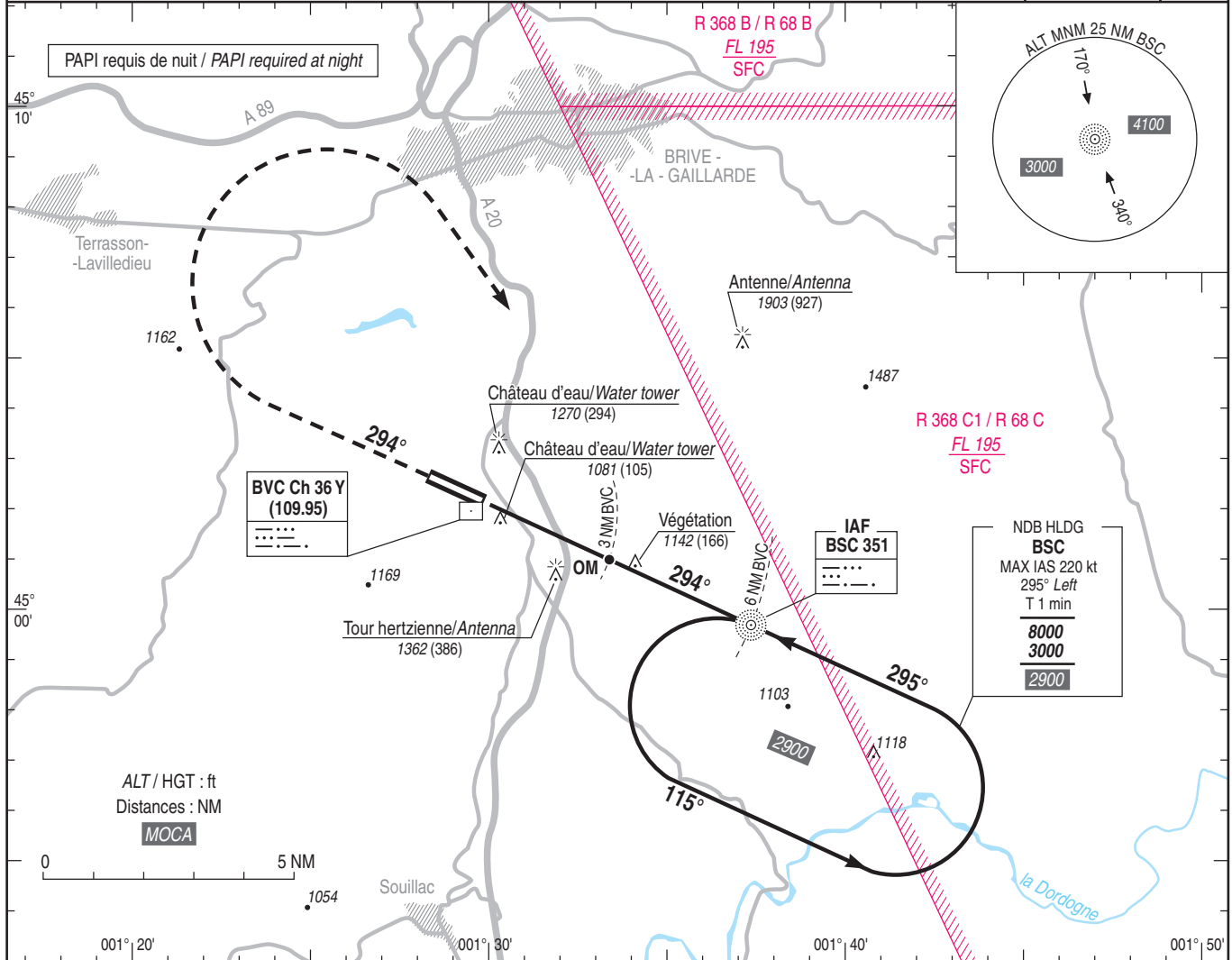
Instrument approach

CAT A B C

ALT AD : 1016, THR : 976 (35 hPa)

ILS ou/or LOC RWY 29

| | | |
|--|---|--------------------------|
| APP : LIMOGES Approche/Approach 118.080 TWR : BRIVE Tour/Tower 121.125 AFIS : BRIVE Information 121.125 Absence ATS : A/A FR seulement. Obtenir QNH de BRIVE auprès de LIMOGES Approche 118.080. A/A FR only. Obtain BRIVE QNH on LIMOGES Approach 118.080. | ILS - DME BVC 109.95 RDH : 49 | VAR 0° (15) |
|--|---|--------------------------|



| | |
|---------|-----------------|
| THR | ← (NM) |
| DME BVC | ← (NM) |
| | 0 0.5 2.9 5.9 6 |

MNM AD : distances verticales en pieds, RVR et VIS en mètres / vertical distances in feet, RVR and VIS in metres. REF HGT : ALT THR

| CAT | ILS | | | LOC+DME | | | LOC | | | MVL / Circling | | DME BVC | | | | | |
|-----|------------|------|-----|------------|------|-----|------------|------|-----|----------------|------|---------|-------------|-------------|-------------|-------------|------------|
| | DA (H) | RVR | OCH | MDA (H) | RVR | OCH | MDA (H) | RVR | OCH | MDA (H) | VIS | NM | 6 | 5 | 4 | 3 | 2 |
| A | | | 149 | | 1500 | | | 1500 | | 1660 (680) | 1500 | | 3000 (2024) | 2650 (1674) | 2310 (1334) | 1980 (1004) | 1640 (664) |
| B | 1180 (200) | 1200 | 160 | 1330 (350) | 1500 | 349 | 1390 (410) | 1500 | 410 | 1660 (680) | 1600 | | | | | | |
| C | | | 174 | | 1600 | | | 1900 | | 1760 (780) | 2400 | | | | | | |

Observations/Remarks : NIL

| | | | | | | | | |
|--------------|--------|-------------------|-------------------|--------------------|--------------------|--------------------|--------------------|--------------------|
| FAF - MAPT | 5.5 NM | 70 kt 4 min 43 | 85 kt 3 min 53 | 100 kt 3 min 18 | 115 kt 2 min 52 | 130 kt 2 min 32 | 145 kt 2 min 17 | 160 kt 2 min 04 |
| VSP (ft/min) | | 390 | 480 | 560 | 640 | 730 | 810 | 900 |

APPROCHE AUX INSTRUMENTS

BRIVE SOUILLAC

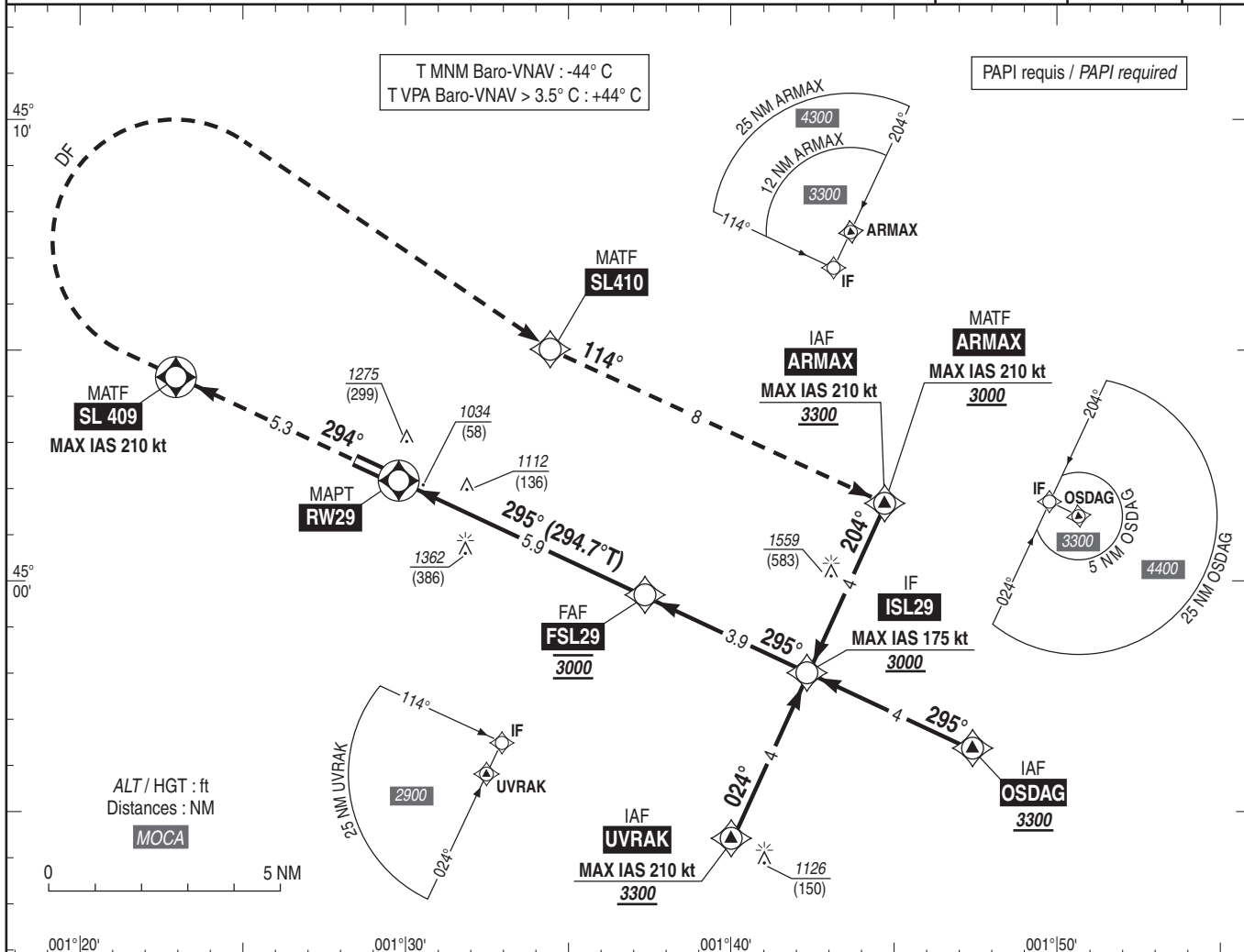
Instrument approach

CAT A B C

ALT AD : 1016, THR : 976 (35 hPa)

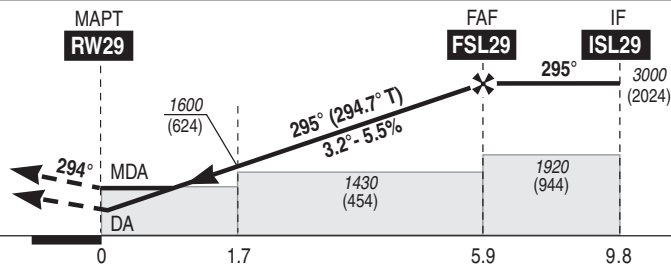
RNP RWY 29

| | | | |
|---|----------|--|--|
| <p>APP : LIMOGES Approche/Approach 118.080 TWR : BRIVE Tour/Tower 121.125 AFIS : BRIVE Information 121.125 Absence ATS : A/A FR seulement. Obtenir QNH de BRIVE auprès de LIMOGES Approche 118.080. A/A FR only. Obtain BRIVE QNH on LIMOGES Approach 118.080.</p> | RNP APCH | <p>EGNOS Ch 99297 E29A RDH : 49</p> | <p>VAR 0° (15)</p> |
|---|----------|--|--|



API : Monter vers **SL409**. A **SL409**, tourner à **droite** direct vers **SL410** puis vers **ARMAX (MAX IAS 210 kt)** en montée vers **3000** (2024) ou suivre les instructions du contrôle.
 Monter à **2500** (1524) avant d'accélérer en palier.

Missed APCH : Climb up to **SL409**. At **SL409** turn **right** direct to **SL410** then to **ARMAX (MAX IAS 210 kt)** climbing up to **3000** (2024).
 or follow ATC instructions.
 Climb up to **2500** (1524) prior to level acceleration.



THR ← (NM)

MNM AD : distances verticales en pieds, RVR et VIS en mètres./Vertical distances in feet, RVR and VIS in metres.

REF HGT : ALT THR

| CAT | LPV | | | LNAV-VNAV | | | LNAV | | | MVL/Circling | | DIST RW29 | 5 NM | 4 NM | 3 NM | 2 NM | 1 NM |
|-----|------------|------|-----|------------|------|-----|------------|------|-----|--------------|------|-------------|-------------|-------------|------------|------------|------|
| | DA (H) | RVR | OCH | DA (H) | RVR | OCH | MDA (H) | RVR | OCH | MDA (H) | VIS | | | | | | |
| A | | | 179 | 1290 (310) | 1400 | 308 | | 1500 | | 1660 (690) | 1500 | 2700 (1724) | 2370 (1394) | 2030 (1054) | 1700 (724) | 1360 (384) | |
| B | 1180 (200) | 1200 | 187 | 1300 (320) | 1400 | 320 | 1360 (390) | 1500 | 383 | 1660 (690) | 1600 | | | | | | |
| C | | | 199 | 1320 (340) | 1500 | 339 | | 1800 | | 1760 (790) | 2400 | | | | | | |

Observations / Remarks : NIL.

| | | | | | | | | |
|--------------|--------|-------------------|-------------------|--------------------|--------------------|--------------------|--------------------|--------------------|
| FAF - MAPT | 5.9 NM | 70 kt 5 min 03 | 85 kt 4 min 10 | 100 kt 3 min 32 | 115 kt 3 min 05 | 130 kt 2 min 43 | 145 kt 2 min 26 | 160 kt 2 min 13 |
| VSP (ft/min) | | 390 | 470 | 560 | 640 | 720 | 810 | 890 |

APPROCHE AUX INSTRUMENTS

BRIVE SOUILLAC

Instrument approach

CAT A B C

ALT AD : 1016, THR : 976 (35 hPa)

NDB RWY 29

APP : LIMOGES Approche/Approach 118.080

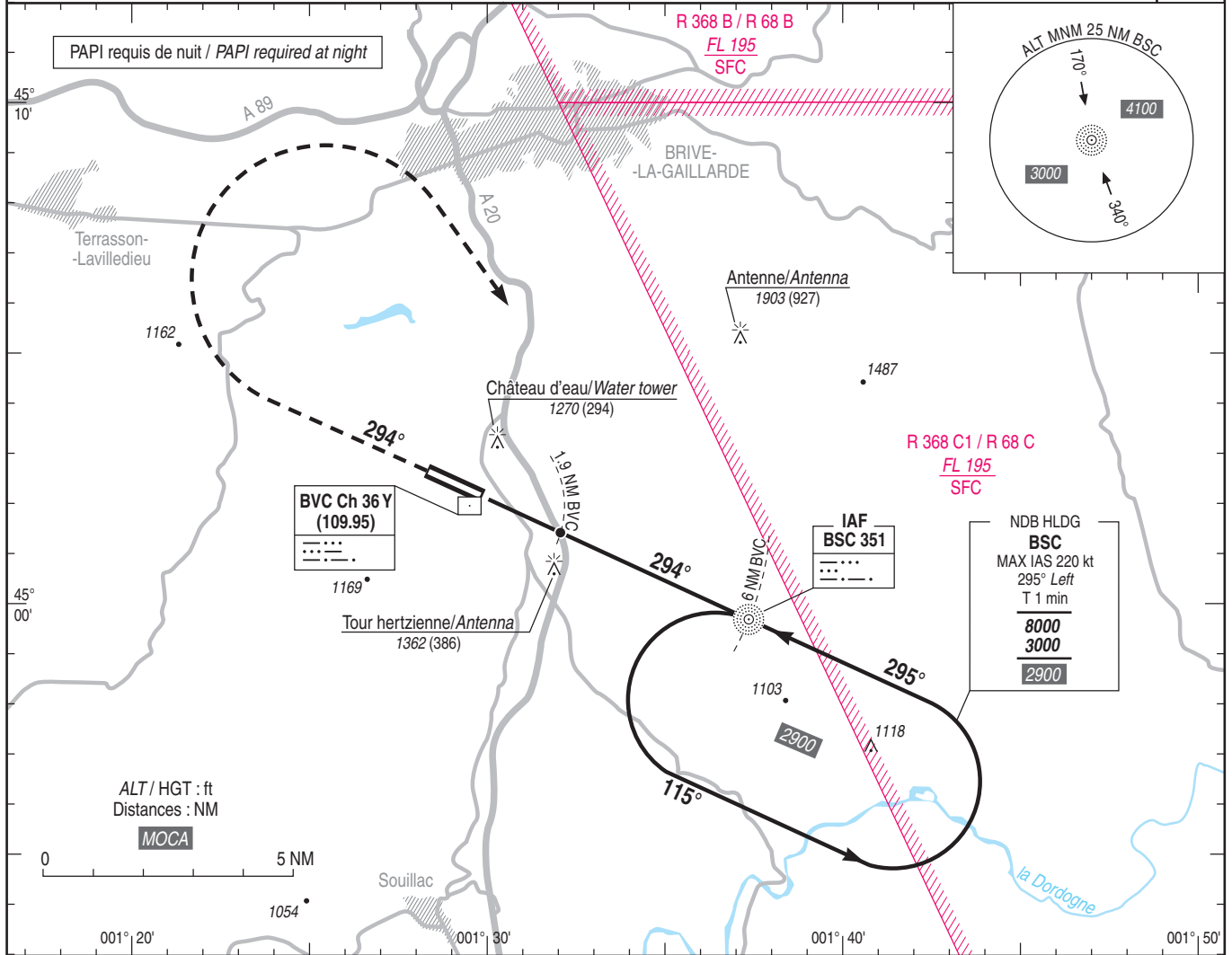
TWR : BRIVE Tour/Tower 121.125

AFIS : BRIVE Information 121.125

Absence ATS : A/A FR seulement. Obtenir QNH de BRIVE auprès de LIMOGES Approche 118.080.

A/A FR only. Obtain BRIVE QNH on LIMOGES Approach 118.080.

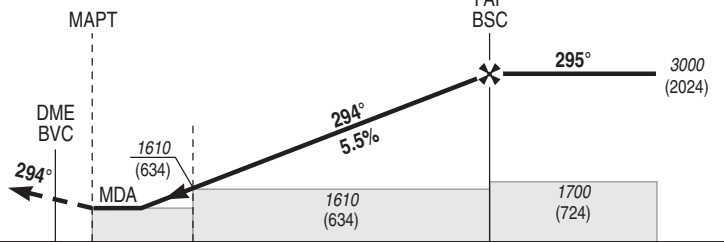
VAR
0°
(15)



TA : 5000

API : Monter dans l'axe. A 2000 (1024), tourner à droite vers BSC en montée vers 3000 (2024) ou suivre les instructions du contrôle.

Missed APCH : Climb straight ahead. At 2000 (1024), turn right to BSC up to 3000 (2024) or follow ATC instructions.



THR ← (NM)
DME BVC ← (NM)

MNM AD : distances verticales en pieds, RVR et VIS en mètres / vertical distances in feet, RVR and VIS in metres.

REF HGT : ALT THR

| CAT | NDB+DME | | | NDB | | | MVL/Circling | | DME BVC NM ALT (HGT) | 6 3000 (2024) | 5 2650 (1674) | 4 2310 (1334) | 3 1980 (1004) | 2 1640 (664) |
|-----|------------|------|-----|------------|------|-----|--------------|------|-------------------------------|---------------------|---------------------|---------------------|---------------------|--------------------|
| | MDA (H) | RVR | OCH | MDA (H) | RVR | OCH | MDA (H) | VIS | | | | | | |
| A | | | | | | | | | | | | | | |
| B | 1460 (480) | 1500 | 479 | 1610 (630) | 1500 | 630 | 1660 (680) | 1500 | | | | | | |
| C | | 2200 | | | 2400 | | 1760 (780) | 2400 | | | | | | |

Observations/Remarks : NIL

| | 70 kt | 85 kt | 100 kt | 115 kt | 130 kt | 145 kt | 160 kt |
|--------------|--------|----------|----------|----------|----------|----------|----------|
| FAF - MAPT | 5.5 NM | 4 min 43 | 3 min 53 | 3 min 18 | 2 min 52 | 2 min 32 | 2 min 17 |
| VSP (ft/min) | | 390 | 480 | 560 | 640 | 730 | 810 |